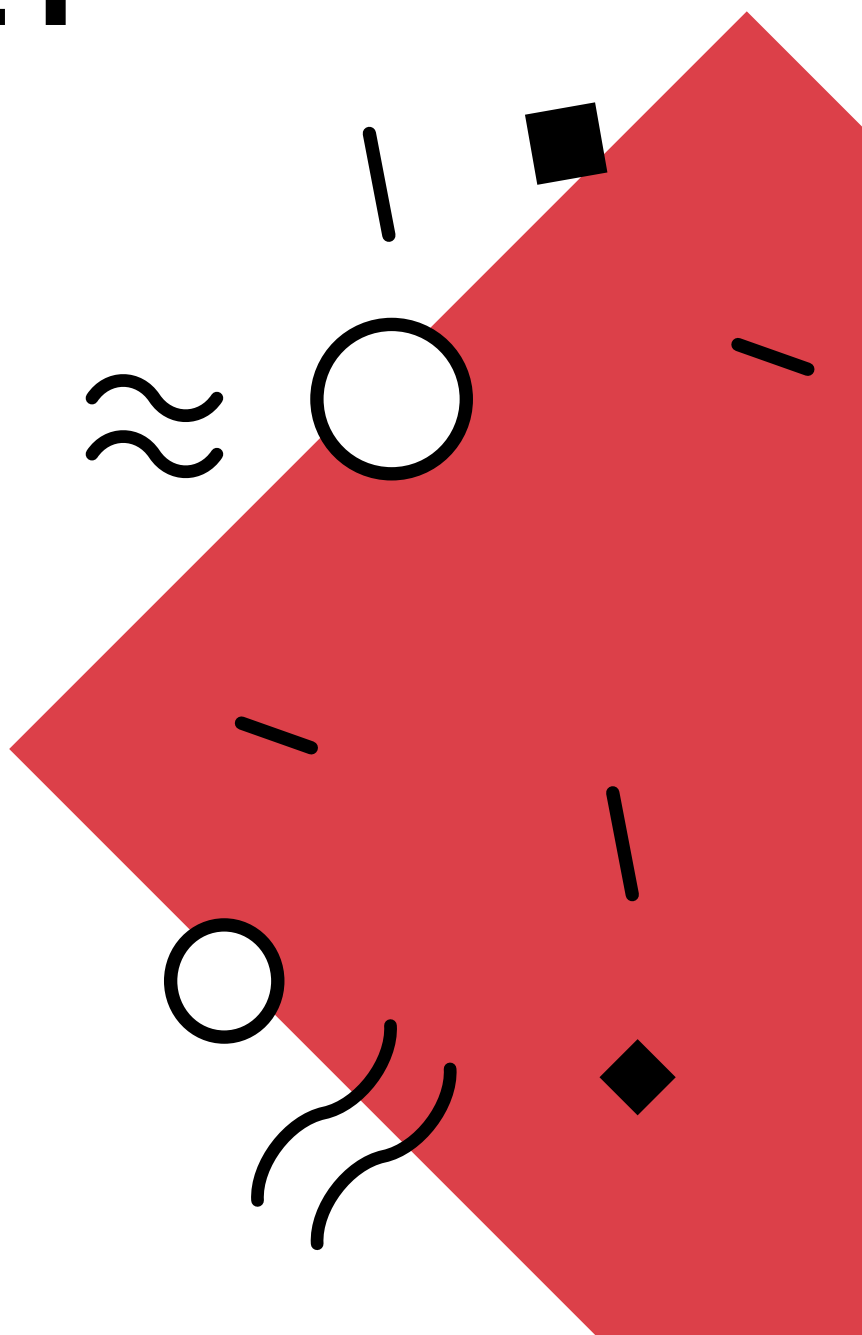


Suport metodològic per a l'adaptació de les programacions didàctiques 2020-2021



GENERALITAT
VALENCIANA

Conselleria d'Educació,
Cultura i Esport

TOTS
A UNA
veu

Índex

1	Marc normatiu	3
2	Recomanacions per a l'adaptació de les programacions didàctiques per al curs 2020-2021	5
	a) Seleccionar els continguts bàsics per a l'assoliment de les competències clau	
	b) Programar els continguts no treballats durant el tercer trimestre del curs 2019-2020	
	c) Atendre les possibles mancances de l'alumnat i aplicar les propostes de reforç i consolidació proposades	
	d) Adequar el procés d'aprenentatge als entorns virtuals d'aprenentatge (EVA)	
	e) Adequar els criteris i els instruments d'avaluació tot incidint en l'avaluació contínua	
	f) Dissenyar una programació múltiple o programació multinivell	
	g) Especificar les mesures d'organització de l'atenció educativa i la comunicació amb l'alumnat i les famílies davant de situacions extraordinàries que impliquen la suspensió temporal de l'activitat educativa presencial	
	h) Adequar, si escau, la programació a una organització del currículum per àmbits de coneixement	
3	Orientacions per a l'organització de l'atenció educativa davant de situacions que impliquen la suspensió temporal de l'activitat educativa presencial	11
	a) Comunicació amb l'alumnat	
	b) Enfocament metodològic	
	c) Recursos	
	d) Realització, presentació i lliurament d'activitats	
	e) Avaluació	
	f) Alumnat amb necessitats específiques de suport educatiu	
	g) Alumnat amb situació social d'alta vulnerabilitat	
	h) Acompanyament emocional	
	i) Docència semipresencial	
4	Bibliografia	23

1. Marc normatiu

L'Ordre 365/2020, de 22 d'abril, del Ministeri d'Educació i Formació Professional, per la qual s'estableixen el marc i les directrius d'actuació per al tercer trimestre del curs 2019-2020 i l'inici del curs 2020-2021, davant la situació de crisi ocasionada per la COVID-19, determina en el seu article 4 que caldrà flexibilitzar el currículum i les programacions didàctiques. Aquesta ordre també indica que caldrà que les programacions didàctiques del curs 2020-2021 s'adaptin per a incorporar els objectius i continguts que, per les circumstàncies especials del tercer trimestre, no hagen pogut ser abordats. A més, caldrà adoptar les mesures de resposta educativa per a la inclusió necessàries, individuals o grupals, orientades a respondre a les necessitats educatives concretes dels alumnes i les alumnes i a la consecució dels resultats d'aprenentatge vinculats als aprenentatges imprescindibles, que la situació excepcional del curs 2019-2020 els haguera dificultat adquirir.

La Resolució de 4 de maig, de la Secretaria Autonòmica d'Educació i Formació Professional, per la qual s'estableix el marc i les directrius d'actuació que cal desenvolupar durant el tercer trimestre del curs 2019-2020 i l'inici del curs 2020-2021 davant la situació de crisi ocasionada per la Covid-19, concreta al punt tercer, apartat h), que els centres educatius han de realitzar una programació extraordinària de l'activitat educativa a partir del contingut dels informes individualitzats que s'emeten de cada alumne en finalitzar aquest curs i les avaluacions inicials que es realitzaran en els primers dies lectius del curs 2020-2021. En l'esmentada resolució també s'indica, per a totes les etapes educatives, que la programació del curs 2020-2021 haurà d'adaptar-se a les circumstàncies derivades de la crisi sanitària, i s'adoptaran les mesures de resposta educativa per a la inclusió necessàries, individuals o grupals, orientades a respondre a les necessitats educatives concretes dels alumnes i a la consecució dels resultats d'aprenentatge vinculats als aprenentatges imprescindibles, que la situació excepcional del curs 2019-2020 els haguera dificultat adquirir.

En aquest mateix sentit, la Resolució de 17 de juliol de 2020, del secretari autonòmic d'Educació i Formació Professional, per la qual s'aproven les instruccions per a l'organització i el funcionament dels centres que imparteixen Educació Infantil de segon cicle i Educació Primària durant el curs 2020-2021 i la Resolució de 28 de juliol de 2020, del secretari autonòmic d'Educació i Formació Professional, per la qual s'aproven les instruccions per a l'organització i el funcionament dels centres que imparteixen Educació Secundària Obligatoria i Batxillerat durant el curs 2020-2021 estableixen ambdues al seu apartat 4.2.2.1.b que durant el curs 2020-2021, caldrà realitzar una organització curricular excepcional que garantisca la consolidació, adquisició, reforç o suport dels aprenentatges afectats per la situació del tercer trimestre del curs 2019-2020, per part de tot l'alumnat.

Amb la finalitat de facilitar l'elaboració d'aquestes programacions didàctiques, i la seua adaptació a les circumstàncies derivades de les decisions sobre la presencialitat de l'alumnat en els centres, el Reial decret llei 31/2020, de 29 de setembre, pel qual s'adopten mesures urgents en l'àmbit de l'educació no universitària indica al seu article 4 que els estàndards d'aprenentatge avaluables, als quals es refereixen els articles 6 i 6 bis de la Llei orgànica 2/2006, de 3 de maig, d'Educació, tindran caràcter orientatiu per als centres fins a la finalització del curs acadèmic en el qual les autoritats corresponents determinen que han deixat de concórrer les circumstàncies extraordinàries derivades de la pandèmia generada per la COVID-19.

Per tant, caldrà que els centres educatius adaptin, en totes les etapes i ensenyaments, les seues

programacions didàctiques de les diverses àrees, matèries, àmbits o mòduls per al curs 2020-2021, amb la finalitat de recuperar els aprenentatges imprescindibles no aconseguits i permetre a l'alumnat l'assoliment dels objectius previstos, tal com s'indica en la normativa mencionada.

Amb el propòsit d'ajustar-se a la realitat actual dels centres educatius i sense perjudici del que disposa la normativa en vigor en relació a les programacions didàctiques (articles 4 i 5 del Decret 87/2015, de 5 de juny; l'Ordre 45/2011, de 8 de juny, de la Conselleria d'Educació, per la qual es regula l'estructura de les programacions didàctiques en l'ensenyament bàsic (DOGV 6544, 16.06.2011), en aquells aspectes que no s'oposen al que s'ha regulat en l'esmentat Decret 87/2015, de 5 de juny; així com l'article 4.5 del Decret 104/2018, de 27 de juliol, i l'article 14 de l'Ordre 20/2019, de 30 d'abril, sobre l'adequació personalitzada de les programacions didàctiques), tot seguit es presenten diverses recomanacions per a l'elaboració de les programacions didàctiques per al curs 2020-2021.



2. Recomanacions per a l'adaptació de les programacions didàctiques del curs 2020-2021




a) Seleccionar els continguts bàsics per a l'assoliment de les competències clau


És fonamental l'adaptació i la flexibilització del currículum amb la finalitat d'incidir en el desenvolupament de les competències bàsiques i imprescindibles. Per a això, caldrà establir els continguts curriculars bàsics de cada nivell educatiu, així com prioritzar-ne els continguts indispensables perquè l'alumnat assolisca les competències clau que es treballen de forma transversal des de totes les àrees i matèries i que apareixen relacionades amb els criteris d'avaluació i amb els estàndards d'aprenentatge en els decrets de currículum de les etapes de l'ensenyament obligatori (Decret 108/2014 i Decret 87/2015).



Paral·lelament, cal determinar quines són les competències que cal focalitzar més atenent la situació actual d'alerta sanitària. Fora adient parar atenció a la competència en comunicació lingüística i la competència digital, com a competències clau per a accedir a altres aprenentatges, així com també la resta de competències que siguen fonamentals per poder accedir a una educació integral, transversal, de confiança i arrelada a l'entorn social.

Com a guia per a prioritzar els continguts bàsics que contribueixen a l'assoliment de les competències clau es poden considerar els continguts associats a cadascuna de les competències que es treballen de manera transversal des de les àrees i matèries del currículum:

	Competència en comunicació lingüística (CCLI)	<ul style="list-style-type: none"> · Interacció/Expressió oral i escrita · Comprensió oral i competència lectora · Vocabulari específic de les àrees i matèries
	Competència digital (CD) i Competència per aprendre a aprendre (CAA)	<ul style="list-style-type: none"> · Recerca, selecció i organització de la informació · Estratègies d'aprenentatge cooperatiu · Treball col·laboratiu i ús eficaç i responsable dels recursos TIC
	Sentit d'iniciativa i esperit emprenedor (SIEE) i Competència per aprendre a aprendre (CAA)	<ul style="list-style-type: none"> · Autonomia per l'aprenentatge: concentració/esforç/perseverança/flexibilitat/iniciativa/creativitat · Planificació, desenvolupament i avaluació de projectes individuals i col·lectius

	Competències socials i cíviques (CSC)	<ul style="list-style-type: none"> · Resolució conflictes · Educació emocional · Igualtat d'oportunitats i drets/prevenió de la violència · Llenguatge no discriminatori · Diversitat/Inclusió/No discriminació · Coeducació · Identitat de gènere, sexual...
	Competència matemàtica i competència bàsica en ciència i tecnologia (CMCT)	<ul style="list-style-type: none"> · Estratègies de raonament i resolució de problemes · Recerca i tractament de dades · Hàbits de salut i higiene personal. Salut pública · Protecció mediambiental i sostenibilitat
	Consciència i expressions culturals (CEC)	<ul style="list-style-type: none"> · Iniciativa, imaginació i creativitat · Produccions i manifestacions culturals i artístiques de la vida quotidiana i l'entorn · Utilització de tècniques i materials diversos per al disseny de projectes de diferents gèneres i estils · Llibertat d'expressió i respecte a la diversitat de les manifestacions culturals i artístiques

b) Programar els continguts no treballats durant el tercer trimestre del curs 2019-2020

Tal com estableix l'apartat 4.2.2.1.b de la Resolució de 17 de juliol de 2020 i de la Resolució de 28 de juliol de 2020, mencionades anteriorment, aquesta **organització excepcional del currículum** ha de servir per garantir la consolidació, adquisició, reforç o suport dels aprenentatges afectats per la interrupció del desenvolupament normal del curs anterior.

A partir del contingut dels informes individualitzats que es van emetre de cada alumne/a en finalitzar el curs 2019-2020 i les avaluacions inicials que es realitzaran en els primers dies lectius del curs 2020-2021, s'han de determinar els continguts que caldrà incorporar a les programacions didàctiques per al curs 2020-2021.

Fora interessant reforçar els aprenentatges imprescindibles del curs anterior durant el primer trimestre del curs escolar 2020-2021. Aquests aprenentatges hauran estat prèviament determinats pels equips docents o els departaments amb la finalitat d'assegurar la continuïtat coherent del procés d'ensenyament-aprenentatge de l'alumnat. A partir de la garantia de consolidació dels mateixos es podrà avançar en la introducció dels continguts del curs de referència.

A més, la **seqüenciació dels continguts** haurà de ser coherent i ordenada amb la finalitat de facilitar la recuperació dels aprenentatges bàsics no adquirits en el curs anterior i assegurar l'assoliment d'eixos continguts abans d'introduir-ne de nous.

c) Atendre les possibles mancances de l'alumnat i aplicar les propostes de reforç i consolidació proposades

Els informes individualitzats ofereixen una valoració integral de l'aprenentatge realitzat per l'alumne/a durant el curs 2019-2020, i donen compte de la seua progressió durant el període d'activitat presencial i el període posterior d'activitat escolar a casa. És necessari atendre les possibles mancances de l'alumnat detallades pel tutor/a en aquests informes: **els continguts bàsics no assolits i/o les dificultats detectades**. Conseqüentment, caldrà aplicar les **mesures de reforç i consolidació** que s'hi proposen amb la intenció de donar resposta a la situació particular de cada alumne/a.

Dit en altres paraules, d'acord amb la detecció realitzada i les propostes considerades, l'equip educatiu, coordinat per la tutora o el tutor i, si escau l'assessorament del servei especialitzat d'orientació o en el seu cas, el departament d'orientació, ha de planificar i aplicar les mesures de resposta educativa per a la inclusió del nivell corresponent a l'actuació adient segons el capítol IV de l'Ordre 20/2019, de 30 d'abril, de la Conselleria d'Educació, Investigació, Cultura i Esport, per la qual es regula l'organització de la resposta educativa per a la inclusió de l'alumnat en els centres docents sostinguts amb fons públics del sistema educatiu valencià.

d) Adequar el procés d'aprenentatge als entorns virtuals d'aprenentatge (EVA)

Es recomana treballar en l'adequació als entorns virtuals d'aprenentatge, preveient l'alternança entre una **docència presencial, semipresencial i a distància**.

En aquest sentit, les programacions didàctiques han d'incloure aspectes metodològics i d'organització relacionats amb els entorns virtuals d'aprenentatge, així com amb les noves funcions del professorat i de l'alumnat.



En **ensenyament semipresencial**, quan es combinen les classes presencials amb l'aprenentatge en línia cal utilitzar uns recursos didàctics que encara que tinguen l'origen diferent (llibres de text, material digital fet per a la interacció directa a l'aula, recursos per a l'ensenyament estrictament en línia), s'han de tractar de manera integrada. Cal crear seqüències contínues que no mostren canvis bruscos. L'ús entrellaçat de moments presencials i no presencials ha de formar part d'una mateixa programació, sobretot la planificació de la realització, el seguiment i l'avaluació de tasques i activitats. Els docents han de concretar quines parts de la planificació reben un tractament presencial i quines en línia. Convé dedicar les sessions presencials a la tutorització pautada de les tasques i activitats realitzades, en què el docent ha d'aprofitar per aclarir conceptes, idees i procediments que provoquen dubtes en l'alumnat.

En el treball amb EVA, no presencial, esdevé essencial la **planificació de la proposta didàctica**, ja que serveix de guia i orientació per a l'alumnat. Cal que l'alumne/a conega prèviament els objectius, els continguts, els criteris i els instruments d'avaluació i autoavaluació, les parts de què constarà la tasca, la seqüenciació i les dates de lliuraments dels productes finals. És a dir, que es tinga en compte la globalitat de la formació, cosa que permetrà comprovar l'efectivitat dels instruments i dels recursos que es faran servir. Aquesta previsió permet que l'alumne/a pugua organitzar-se i que es potencia el **treball autònom i col·laboratiu**.

Cal prioritzar, els models de tutorització i dinamització que reforcen l'aprenentatge autònom de l'alumnat i l'acompanyament pautat en aquest procés. És important que s'aprofite allò après durant aquest temps per a posar en marxa metodologies que augmenten la motivació de l'alumnat i aconseguisquen un aprenentatge significatiu així com propostes que fomenten l'autonomia de l'alumne i promoguen l'experimentació i la investigació.

Perquè tot l'alumnat dispose de l'autonomia necessària en l'ús d'entorns virtuals d'aprenentatge (EVA), s'ha de garantir l'accessibilitat digital tenint en compte les consideracions següents:

- Els continguts digitals han de facilitar totes les interaccions possibles i ser percebuts i compresos per tothom.
- S'han de fer servir les opcions d'accessibilitat dels sistemes operatius i dels programes específics que permeten un ús funcional de les tecnologies.
- En el cas d'alumnat que requereisca adaptacions d'accés als dispositius electrònics, pot ser necessari la utilització de productes de suport que fan possible i faciliten la realització de determinades accions que d'altra manera no serien possibles (ratolí adaptat, commutador, alicorn, braç articulats...).

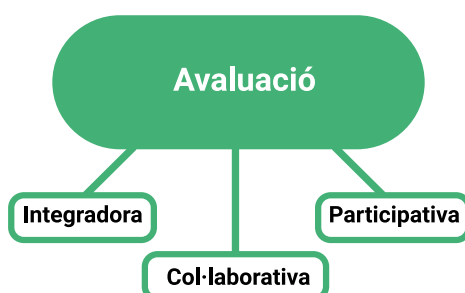
Vegeu punt 3. Orientacions per a l'organització de l'atenció educativa davant de situacions que impliquen la suspensió temporal de l'activitat educativa presencial.

e) Adequar els criteris i els instruments d'avaluació tot incidint en l'avaluació contínua

El Reial decret llei 31/2020, de 29 de setembre determina a l'article 5 que les administracions educatives podran autoritzar la modificació dels criteris d'avaluació previstos per a cada curs, i si escau matèria, amb la finalitat de valorar especialment els aprenentatges més rellevants i imprescindibles per a la continuïtat del procés educatiu i la capacitat de l'alumnat per a aprendre per si mateix i per a treballar en equip, i en el cas del batxillerat, per a aplicar els mètodes d'investigació apropiats, sempre fins a la finalització del curs acadèmic en el qual les autoritats corresponents determinen que han deixat de concórrer les circumstàncies extraordinàries derivades de la pandèmia generada per la COVID-19.

Per això, cal adequar els criteris d'avaluació i els instruments necessaris en la programació didàctica per a garantir que l'avaluació siga **continuada** al llarg del procés educatiu i que permeta extraure informació sobre el grau d'assoliment dels objectius i de les competències adquirides i de les dificultats d'aprenentatge de cada alumne/a.

L'avaluació ha de ser **integradora, col·laborativa i participativa**, per la qual cosa els centres i equips docents avaluadors han de garantir els mitjans i les estratègies adients perquè l'alumnat i les famílies s'hi integren, col·laboren i participen activament en els diferents processos avaluatius.



Amb l'objectiu que l'alumnat gestione el seu procés d'aprenentatge i que l'avaluació siga **formativa**, cal fer-lo participar en el procés d'avaluació i ajudar-lo a desenvolupar la seua capacitat de reflexió autònoma. Per això, cal implementar tots els tipus d'avaluació (autoavaluació, coavaluació, avaluació grupal...) en funció de les activitats o tasques que es plantegen. De la mateixa forma cal adequar els criteris d'avaluació i els instruments a les necessitats i nivells de competència de tot l'alumnat del grup.

f) Dissenyar una programació múltiple o programació multinivell

S'han de planificar **unitats didàctiques flexibles** que proporcionen oportunitats múltiples d'aprenentatge a tots i cadascun dels alumnes del grup-classe, independentment de les seues característiques i necessitats educatives. Cal anticipar les mesures perquè tot l'alumnat experimente l'èxit en l'aprenentatge, mitjançant l'accés als continguts d'aprenentatge comuns, a una avaluació justa i objectiva del seu progrés i a la participació real en totes les activitats de la proposta didàctica.

Per a desenvolupar una programació multinivell és necessari conèixer bé tot l'alumnat i identificar quines són les seues **expectatives, possibilitats i fortaleces** a més de les seues **necessitats educatives i les barreres** a les quals s'enfronta per a aprendre i participar plenament en les experiències d'aprenentatge comunes.

El punt de partida és, des d'una base comuna, una selecció múltiple de continguts i una tria de criteris d'avaluació adequada als nivells de competència de tot l'alumnat del grup. D'aquesta manera, s'hi ofereixen oportunitats **múltiples d'aprenentatge amb activitats obertes, materials didàctics i curriculars diversos i polivalents**. Proporciona a més nombroses evidències de progrés i opcions múltiples per a l'avaluació, alhora que es personalitzen també els instruments i les proves d'avaluació.

Per a personalitzar la proposta comuna i adequar els materials didàctics i els instruments d'avaluació, el professorat de les diferents àrees, matèries o mòduls i els tutors i tutores comptaran amb la col·laboració del **personal especialitzat de suport**. La referència principal per a l'actuació coordinada de tot l'equip educatiu són les unitats didàctiques de la programació comuna i l'escenari de l'actuació complementària, l'aula del grup de referència.

g) Especificar les mesures d'organització de l'atenció educativa i la comunicació amb l'alumnat i les famílies davant de situacions extraordinàries que impliquen la suspensió temporal de l'activitat educativa presencial

La Resolució de 17 de juliol de 2020 i la Resolució de 28 de juliol de 2020, mencionades anteriorment, indiquen al seu respectiu apartat 4.2.2.1.e que els centres docents hauran d'incloure les mesures necessàries per a garantir la continuïtat de les activitats lectives, quan situacions internes o externes de caràcter extraordinari no possibiliten l'activitat presencial.

En aquest sentit, caldrà reflectir les mesures organitzatives d'atenció educativa i com es realitzarà la comunicació amb l'alumnat i amb les famílies segons el que consta en les Normes d'organització i funcionament del centre: mitjans de comunicació amb les famílies; formes d'interacció amb l'alumnat (plataformes de la Conselleria com el web del centre, Web Família, correu electrònic); les condicions per

a la realització, presentació i lliurament de les activitats i les proves d'avaluació; les mesures que caldrà adoptar amb l'alumnat amb necessitats específiques de suport educatiu; les alternatives per a l'alumnat que no tinga accés a les TIC i l'atenció a les famílies que demanen ser ateses de manera presencial mitjançant cita prèvia.

Vegeu punt 3. Orientacions per a l'organització de l'atenció educativa davant de situacions que impliquen la suspensió temporal de l'activitat educativa presencial.



h) Adequar, si escau, la programació a una organització del currículum per àmbits de coneixement

Segons el que estableix la Resolució de 4 de maig, en educació primària (apartat 7.c) i en educació secundària obligatòria (apartat 12.c), els centres podran proposar una **organització curricular excepcional** consistent a organitzar el currículum per àmbits de coneixement en aquells cursos que es considere necessari. A més, la implantació del treball per àmbits en 1r d'ESO serà generalitzada amb la finalitat de garantir la continuïtat entre etapes. En aquest cas, la programació didàctica de cada àmbit atindrà el currículum de les assignatures que el formen i inclourà, almenys, aquests elements:

- a) L'organització, seqüenciació i temporització dels continguts de l'àmbit.
- b) La contribució de l'àmbit a l'assoliment de les competències clau i dels objectius d'etapa
- c) La seqüenciació i concreció dels criteris d'avaluació associats a la selecció de continguts de l'àmbit.
- d) Els procediments i instruments d'avaluació i els criteris de qualificació de l'aprenentatge de l'alumnat.
- e) La metodologia, els materials curriculars i els recursos didàctics.
- f) Les activitats de reforç i de suport per a recuperar els aprenentatges no adquirits en el curs anterior
- g) Les mesures de resposta educativa per a la inclusió.
- h) Les activitats complementàries, d'acord amb el que s'estableix en la programació general anual del centre.

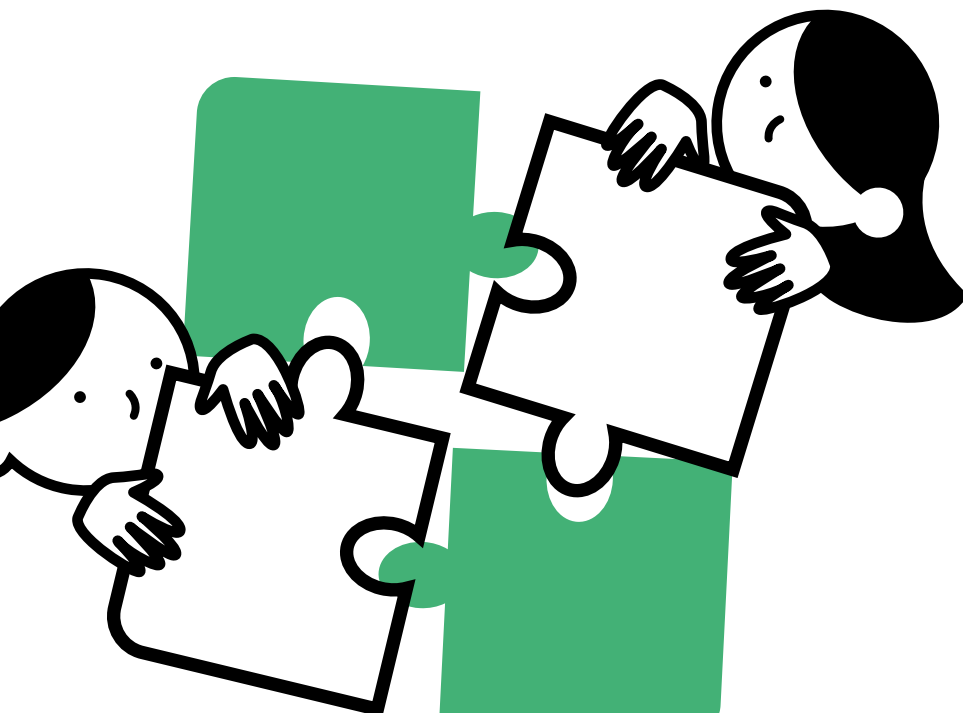
Per altra banda, cal tindre en compte les indicacions del resolc cinqué de la Resolució de 29 de maig de 2020, de la Secretaria Autònoma d'Educació i Formació Professional, per la qual s'estableixen les directrius generals per a l'organització curricular del primer curs d'Educació Secundària Obligatòria per al curs 2020-2021:

1. L'organització dels continguts en un àmbit s'ha de realitzar de manera globalitzada, no s'ha de fragmentar en continguts específics de cada matèria que forma part de l'àmbit.

2. Les programacions didàctiques han d'incloure aspectes metodològics i d'organització propis que requereixen els entorns virtuals d'aprenentatge (EVA) així com les noves funcions del docent i de l'alumnat. Cal prioritzar els models col·laboratius de treball, els models de tutorització i dinamització que reforcen l'aprenentatge autònom de l'alumnat i l'acompanyament pautat en aquest procés.

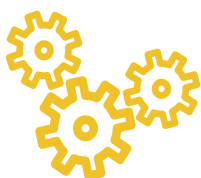
3. En la programació de l'àmbit participaran els departaments de les matèries agrupades en aquest, que serà concretada per qui l'haja d'impartir per al seu corresponent grup, siga un professor o una professora individual, siga en règim de codocència.

4. En l'annex III, s'inclouen orientacions per a accedir als recursos didàctics proporcionats pels CEFIRE o pels centres educatius per al desenvolupament dels àmbits. Així mateix, en el Rebost digital (ReDi) teniu a la vostra disposició el document de suport elaborat per la Direcció General d'Innovació Educativa i Ordenació, *Orientacions metodològiques per al treball per àmbits* (https://www.rebostdigital.gva.es/wp-content/uploads/2020/06/Orientacions_%C3%80mbits_ESO_v4.pdf)



3. Orientacions per a l'organització de l'atenció educativa davant de situacions que impliquen la suspensió temporal de l'activitat educativa presencial

En el present curs acadèmic, tot i que la premissa és que la formació de l'alumnat siga presencial, ens enfrontem al repte de desenvolupar l'atenció educativa al nostre alumnat en moments de confinament temporal. En aquest context, les programacions didàctiques han de contemplar l'assoliment de les competències tant en entorns presencials com en entorns virtuals d'aprenentatge, però no de manera independent sinó que ha d'haver-hi continuïtat i fluïdesa entre ambdós entorns per tal de poder canviar d'un a l'altre quan siga necessari. Així mateix, cal establir els vincles que permeten enllaçar les activitats que es fan en un entorn amb l'altre.



Igualment, s'ha de considerar que en els moments de confinament temporal la interacció entre alumnat i professorat no podrà desenvolupar-se sempre en temps real, ja que l'ensenyament a distància no suposa la translació de la sessió lectiva presencial a un format digital, sinó un canvi en el plantejament global del treball adequat a la metodologia i les estratègies que requereixen els entorns virtuals d'aprenentatge. Així doncs, cal potenciar el treball autònom de l'alumnat i impulsar els mitjans i les estratègies que permeten el treball del docent com a tutor i guia i de l'alumnat com a centre de l'aprenentatge actiu, tot depenent de les especificitats de cadascuna de les etapes educatives. Amb aquest objectiu, s'han de dissenyar simultàniament els moments de presencialitat i no presencialitat així com els moments d'ensenyament a distància amb la interacció directa del professorat i sense aquesta.

En aquesta situació es fa indispensable desenvolupar una estratègia de comunicació amb les famílies que ens permeta mantindre el vincle família-escola. Per tal d'establir un contacte periòdic del personal docent i no docent amb les famílies perquè puguin col·laborar de manera activa en el procés d'atenció educativa en el domicili, i sent conscients de les dificultats trobades en el darrer confinament, és molt important disposar d'uns canals fàcils i adequats de comunicació a partir de les plataformes i mitjans oferits per la Conselleria d'Educació, Cultura i Esport (CECE) dins del Model unificat lectiu d'activitats no presencials (Pla MULAN: <https://portal.edu.gva.es/mulan/>). Aquestes eines tenen l'objectiu de facilitar els protocols de treball i recursos però també, crear un clima de confiança on tota la comunitat educativa pugui sentir-se acompanyada.

La gestió d'aquestes eines comunicatives anirà vinculada al nivell d'autonomia i/o capacitats de l'alumnat. En el cas d'educació infantil i primers nivells d'educació primària les famílies hauran d'administrar aquestes plataformes. Per altra banda, en nivells intermedis i/o superiors d'educació primària l'alumnat podrà accedir a part de les comunicacions, mentre que en els nivells d'educació secundària, batxillerat, formació professional o formació de persones adultes en molts casos poden ser autònoms en la gestió de les plataformes.

En tots els casos, cal preparar unes sessions informatives per a famílies i alumnat a l'inici del curs de forma que tots els usuaris de les plataformes siguen coneixedors del funcionament d'aquestes en cas d'una suspensió temporal de l'activitat educativa presencial d'acord amb el que s'estableix en les instruccions per a l'organització i el funcionament de les diferents etapes educatives (<http://www.ceice.gva.es/va/web/enseñanzas-en-lenguas/instrucciones-de-principio-de-curso>).

Es presenten tot seguit uns apartats que pensem que són essencials per al disseny de les programacions didàctiques, tot i que no són únics i cada centre pot afegir-hi altres aspectes que crega oportuns per adequar-los a les necessitats del centre. Alguns apartats s'han plantejat genèricament per a totes les etapes educatives ja que ofereixen propostes comunes. D'altres s'han desglossat per etapes per tindre-hi en compte les necessitats específiques.

a) Comunicació amb l'alumnat

Les comunicacions i el seguiment del procés d'ensenyament-aprenentatge són essencials en entorns en línia. Totes les accions, les comunicacions, el seguiment i el suport que es fa a l'aula presencial han de ser planificades per a l'entorn virtual en línia de manera que l'alumnat perceba que té el suport del/la docent en el paper d'especialista en la matèria, però també el paper de tutor/a o dinamitzador/a. Aquestes funcions s'han d'adreçar predominantment al grup, i avançar-se a possibles dubtes i problemes en les tasques previstes, i solament s'adreçaran a un o diversos alumnes en casos puntuals. Tot i això, la resolució o resposta al dubte o problema, o la motivació i dinamització de les tasques s'ha de fer per a tot el grup.



En les **etapes d'educació infantil i primària** l'equip de mestres o educadors/es es pot encarregar de manera coordinada de crear una **aula virtual** per a compartir recursos a través de la plataforma *Aules* (<https://portal.edu.gva.es/aules/>). Aquesta plataforma és un lloc web destinat a l'*e-learning*, desenvolupat per i per a docents, amb vocació d'universalitat, senzillesa, i accessibilitat des de qualsevol dispositiu. Hi tenen cabuda les aules virtuals destinades a la formació a distància reglada, els espais per a complementar les classes presencials de tots els ensenyaments i nivells educatius, que inclouen un quadern per al professorat i uns entorns col·laboratius que faciliten el treball entre grups de docents i la comunicació interna de claustres, departaments i fins i tot l'administració de la CECE.

En el cas d'educació infantil, ha de ser un espai per a les famílies on s'accedisca a propostes educatives (cançons, contes, reptes, jocs, experiments...) però també, on es trobe bibliografia pedagògica (recomanacions de llibres, articles, vídeos...) de temes educatius que poden ser d'interès. Per a l'alumnat d'educació primària s'aconsella crear una aula virtual amb vídeos, enllaços a biblioteques, visites virtuals a museus, propostes de joc lliure... Per al lliurament de les activitats proposades a l'alumnat, es podrà fer servir la pròpia aula virtual o el correu electrònic. L'objectiu és crear un espai virtual per a l'intercanvi tant des del mestre o de la mestra cap a l'alumnat com en sentit contrari. En aquest sentit, el **Rebost Digital (REDI)**: <https://www.rebostdigital.gva.es/> ofereix una gran varietat de recursos per a tots els nivells

educatius i de diverses àrees, així com també del treball per àmbits de coneixement.

Els equips educatius hauran de tenir en compte, l'edat de l'alumnat de cada nivell en cada etapa educativa, amb la finalitat de determinar el temps màxim d'exposició als mitjans tecnològics.

Per altra banda, les *assemblees virtuals*, recomanades per a infants majors de quatre anys, permeten generar moments de trobada i traspasar la distància. Compartir amb els companys i les companyes, a través de la càmera, allò que és important en la seua vida quotidiana (un llibre, una joguina, una anècdota,...), amb l'objectiu de què l'alumnat tinga contacte amb els seus amics i amigues i no trencar el vincle de pertinença al seu grup-classe. La CECE ofereix als centres, dins del Pla MULAN, la plataforma Webex (<https://portal.edu.gva.es/mulan/tic/webex/>) que permet realitzar videoconferències.

Per a la gestió de les assemblees es poden articular diferents tipus d'encontres virtuals, tot tenint en compte l'edat de l'alumnat, amb agrupacions diverses i amb duració variable en funció de l'activitat proposada, del moment del dia en què es realitzen i de les característiques específiques de cada grup. Alguns models podrien ser:

- **Grup sencer:** assemblea d'acollida i de tancament, per organitzar el dia, mantindre la rutina i recollir les experiències i sentiments viscuts durant la jornada.
- **Mig grup:** una connexió on explicar més detalladament alguna proposta del dia, un contingut nou, etc.
- **Grups de treball:** amb cinc o sis alumnes que comparteixen una proposta. Serveix per a fer un acompanyament més acurat o resoldre dubtes.
- **Individuals:** amb la tutora o el tutor en que s'oferisca acompanyament emocional, suport en l'organitzar les activitats escolars, autoregulació del procés d'aprenentatge, compatibilització de les obligacions personals i el temps lliure... Es recomana la presència d'un familiar durant la connexió.

El disseny i organització d'aquestes assemblees correspon a l'equip docent. Les connexions no han de durar tota la franja lectiva, ja que cal recordar que l'espai virtual només és una eina per facilitar l'accés a les propostes i mantindre la cura i el vincle cap a l'alumnat quan no siga possible la presencialitat. És per això que s'ha d'evitar un ús abusiu de les pantalles. Podeu trobar més informació sobre la docència en línia al decàleg elaborat pel CEFIRE d'Alacant: <https://portal.edu.gva.es/cefirealacant/va/2020/04/27/2248/> i també al Decàleg per a la millora de la docència on-line, un material de la UOC coordinat per Albert Sangrà que podeu consultar en obert ací: http://openaccess.uoc.edu/webapps/o2/bitstream/10609/122307/1/9788491807766_no_venal.pdf



En les **etapes d'educació secundària obligatòria, batxillerat, formació professional i formació d'adults**, és convenient que durant les primeres setmanes d'activitat presencial lectiva es treballa com utilitzar els entorns virtuals de manera eficient, tant per part de docents com d'alumnat. Es recomana programar, de manera habitual, activitats en les diferents plataformes i mitjans de comunicació plantejats i prestar especial atenció a l'alumnat que ha tingut dificultats el curs anterior amb l'objectiu de garantir l'adquisició

d'una competència digital bàsica per a poder funcionar en l'entorn virtual triat pel centre educatiu en moments d'ensenyament no presencial.

Dit açò, en aquestes etapes és fonamental realitzar una gestió equilibrada entre les classes a distància en un entorn virtual i el treball autònom de l'alumnat a casa, ja que no són recomanables ni la pràctica de docència fent únicament classes expositives per videoconferència ni l'enviament periòdic de tasques o exercicis sense contacte real ni manteniment de la relació pedagògica, que poden provocar la sobrecàrrega de feina, desconexió i pocs assoliments d'aprenentatge per part de l'alumnat.

Principalment, en els primers cursos d'educació secundària obligatòria, es recomana establir rutines amb l'alumnat davant de la possibilitat de suspensió temporal de l'activitat lectiva, com ara rutines en els horaris de connexió, els horaris habituals, les activitats d'oci, esport, les tasques quotidianes de la casa, etc.

b) Enfocament metodològic

La derivació cap a etapes d'ensenyament en línia requereix d'un enfocament curricular propi. Cal fixar els objectius i continguts mínims de cada programació de nivell i aula de manera que en situacions on es requerisquen mesures de modificació d'aquest apartat es pugui incidir en l'assoliment d'aquests objectius mínims que han de conèixer alumnat i famílies.

Les metodologies de treball actiu i col·laboratiu han de ser predominants en les programacions, de manera que l'alumnat, tant en l'entorn presencial com virtual, reforce la seua autonomia de treball i no comporte una necessitat constant d'intervenció del docent, sinó que aquest siga tutor/a i guia de l'aprenentatge.

En aquest sentit, caldrà prioritzar l'adopció d'enfocaments globalitzats i la incorporació de continguts d'orientació i d'atenció tutorial; el seguiment personalitzat del procés d'aprenentatge de l'alumnat; la detecció primerenca de les dificultats d'aprenentatge; la planificació d'activitats relacionades amb el coneixement de l'entorn socioeconòmic; etc.

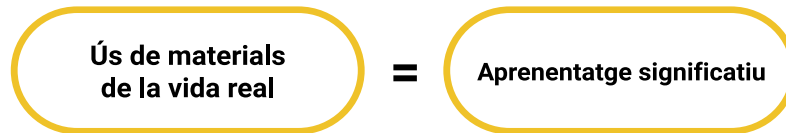
Quant als dispositius digitals, cal recordar que des de l'administració educativa s'ha dotat els centres d'aquest material per poder oferir una resposta a l'alumnat vulnerable que mancava d'aquests recursos. No obstant això, en cas d'alumnat d'infantil i etapes inicials de primària amb famílies que no disposen de competències digitals que els permeten un acompanyament adequat en el procés d'ensenyament en línia, s'ha de facilitar la possibilitat d'adquirir-les d'una manera senzilla.



c) Recursos

La selecció i l'adaptació dels materials ha d'estar condicionada a les característiques de l'alumnat, els seus interessos, habilitats, capacitats i estils d'aprenentatge i les característiques socials i culturals. El professorat ha d'adaptar els materials que fa servir a l'aula perquè puguin utilitzar-se en entorns virtuals d'aprenentatge (EVA), semipresencials i en línia. En el cas que se'n crearen de nous, cal prioritzar l'atenció de les necessitats de materials i recursos adaptats a aquests entorns. El material que ofereixen les tecnologies de la informació i la comunicació permet una major flexibilitat i adaptació al context de l'alumnat però el

fet de seleccionar material audiovisual no garanteix un aprenentatge significatiu. A més, s'ha d'ensenyar l'alumnat a buscar, seleccionar, recuperar i tractar la informació rellevant (competència informacional) a partir de tot tipus de materials que no estan dissenyats exclusivament per a l'aprenentatge, com ara articles de premsa, programes de ràdio o televisió, entrevistes, etc. Parlem doncs de l'ús de materials de la vida real que dotarà de significativitat el procés d'aprenentatge. (*Orientacions metodològiques per al treball per àmbits*, REDI: https://www.rebostdigital.gva.es/wp-content/uploads/2020/06/Orientacions_%C3%80mbits_ESO_v4.pdf).



Els materials curriculars s'han d'adequar a cada tipus d'ensenyament: presencial, en línia o mixt amb presentacions i formats diversos, així com i en el tractament del treball que comporten. En aquest sentit, el disseny de les activitats ha d'estar contextualitzat i ser funcional perquè l'aprenentatge esdevinga significatiu.

Els recursos educatius emprats per a l'ensenyament en línia han de seguir uns paràmetres de qualitat, idoneïtat i adequació a l'aprenent que li facilite el procés d'ensenyament i aprenentatge i que no suposen un esforç afegit en l'accessibilitat i maneig d'aquests recursos. Caldrà establir una adequació per a cada nivell educatiu tot atenent també l'edat de l'alumnat i les habilitats tecnològiques que tinguen adquirides.

És convenient posar en joc els formats digitals i en web de diversos materials curriculars per a l'ensenyament en línia, no obstant això, hem de tindre en compte els llibres de text i la resta de materials curriculars que formen part del programa de reutilització, reposició i renovació de la Xarxa Llibres. En el cas de la modalitat d'ensenyament mixt (*blended learning*), la utilització de materials diversos ha de preveure que tinguen un màxim d'homogeneïtat en les metodologies emprades.

Pel que fa a la creació de materials nous, aquests haurien de tindre un format digitalitzat i haurien d'estar organitzats dins la plataforma educativa.

En **educació infantil** és recomanable un aprenentatge multisensorial i manipulatiu com a base del desenvolupament afectiu, motriu i cognitiu. Els materials i recursos emprats, en formació no presencial, han d'adequar-se a l'entorn domèstic.

En **educació primària** caldria reforçar-los amb el suport audiovisual que puga ser consultat en webs de referència, webs interactives, etc. amb la mediació d'algun dinamitzador del treball. L'alumnat amb una competència digital bàsica ja és capaç de manejar-se amb els recursos allotjats en les plataformes *Mestre a casa*, *Portal.EDU* i *Aules*, materials digitalitzats i formats per a dispositius mòbils, tauletes digitals o qualsevol dispositiu electrònic vàlid (podeu trobar les plataformes explicatives d'aquestes eines en el següent enllaç: <https://portal.edu.gva.es/cvtic/va/einesgva/>).

En **educació secundària obligatòria i formació professional bàsica**, el professorat ja ha de preveure que a més del llibre en suport paper, si és el que utilitza, l'alumnat ha de disposar de recursos suficients allotjats en la plataforma *Aules* i en *REDI*, almenys un reforç d'activitats, preferentment autocorrectives

que afavoreixen l'autoaprenentatge. També cal incidir en el disseny d'activitats preconfigurades perquè siguin corregides automàticament per programes, com ara els suports amb eXeLearning (podeu trobar informació i formació al respecte en el següent enllaç: <http://cefire.edu.gva.es/course/view.php?id=2349>). L'alumnat d'aquest nivell també ha de disposar d'orientacions sobre pàgines web, sobretot institucionals i dedicades a l'ensenyament, on s'afavorisca l'aprenentatge per interacció. Pel que fa a repositoris educatius, cal fer servir els recursos dirigits a l'ensenyament o amb possibilitat de ser reconduïts pel professorat des d'àmbits com els mitjans de comunicació, les arts, etc. al món de l'ensenyament.

En **batxillerat, formació professional (grau mitjà i superior) i l'etapa de formació de persones adultes** els recursos i materials didàctics que s'oferisquen han d'estar adequats a les modalitats més autoformatives i a l'aprenentatge autònom. En aquests nivells en què les habilitats digitals dels aprenents solen ser elevades, les plataformes educatives han d'oferir un ampli ventall de recursos de creació pròpia o derivacions a materials en xarxa.

d) Realització, presentació i lliurament d'activitats

La coordinació de tots els/les docents d'un mateix nivell educatiu pel que fa a la realització, seguiment i lliurament de les tasques és una part fonamental en l'ensenyament en línia. Cal, en aquest aspecte, establir unes taques o propostes educatives que siguin coherents amb les capacitats de l'alumnat.

En **educació infantil i primària** la planificació docent ha de contemplar una adaptació curricular i metodològica important, ja que no es pot continuar amb la metodologia que es fa al centre en el cas d'una suspensió del període lectiu presencial.

Proposem algunes idees que poden resultar útils:

- Establir el límit de càrrega de tasques.
- Centrar-se en allò que és essencial del currículum, per tal de garantir els assoliments bàsics.
- Oferir propostes amb diferents graus de complexitat, temps i autonomia.
- En cas de primària, considerar l'autoregulació i l'autonomia personal en l'entorn familiar com a objectius d'aprenentatge.
- Dissenyar la planificació educativa tenint en compte un equilibri entre l'ús de les tecnologies i el desenvolupament de propostes en la línia pedagògica de l'escola.
- Donar a conèixer a les famílies la planificació setmanal o quinzenal de les propostes o les tasques a realitzar.



En **educació secundària obligatòria, batxillerat, formació professional i formació de persones adultes** els tutors o les tutores de cada grup d'alumnat seran els responsables de la coordinació i organització de la planificació de les tasques lectives dels seus corresponents grups, d'acord amb les mesures organitzatives i directrius acordades pel centre. Per tal de treballar de manera unificada es recomana establir criteris comuns a totes les matèries sobre aspectes com:

- Donar a conèixer a l'alumnat la planificació setmanal o quinzenal de la matèria i de les tasques a realitzar.
- Establir l'horari de classes en línia específic per a l'ensenyament a distància, adaptat, mantenint proporcionalitat segons càrrega lectiva de l'assignatura i la duració recomanada d'aquestes, incloent-hi períodes de descans.
- Establir el límit de càrrega de tasques proposat a l'alumnat.
- Donar pautes a l'alumnat sobre l'organització de les hores de treball a casa: establir rutines de treball diari, compaginant les obligacions personals i el temps lliure.
- En la planificació de les activitats s'haurà de tindre en compte que les activitats programades puguin ser accessibles independentment del tipus de dispositiu, tant en tauletes digitals, com ordinadors personals o dispositius mòbils.
- Valorar la proposta d'activitats amb diferents graus de complexitat, temps i autonomia.
- L'enfocament de les activitats, sempre que siga possible, ha de ser des d'un punt de vista competencial, centrant-se en allò que és essencial del currículum i afavorint l'autonomia i l'autoregulació de l'alumne. No obstant això, l'alumne/a ha d'estar/sentir-se acompanyat en tot moment pel professorat, sent essencials el seguiment i el feedback personalitzat.
- L'aplicació de diferents tècniques d'estudi (com ara resums, esquemes, mapes mentals, etc.) perquè al llarg del procés d'ensenyament-aprenentatge, l'alumne/a seleccione la més adient per a ell/a.

En els ensenyaments de persones adultes, en aquells nivells preparatoris de proves externes en què no siga possible aquest treball, els recursos necessaris hauran d'estar disponibles per a l'alumnat des de les primeres dues setmanes lectives.

Amb caràcter general, l'ús de plataformes amb finalitats educatives hauria d'atendre els següents criteris:

- 1.** Criteri de plataforma única. Seria convenient l'ús de la mateixa plataforma per al mateix nivell d'ensenyament i per al mateix grup o classe.
- 2.** Criteri de plataforma adequada. Cada plataforma presenta unes característiques específiques, caldrà que la plataforma escollida s'adeqüe, el màxim possible, a les característiques psicoevolutives de l'alumnat que en farà ús.
- 3.** Criteri de plataforma necessària. La plataforma amb finalitats educatives no és un instrument remedial que haja de ser usat de manera indiscriminada, caldrà usar-la, únicament si és necessària per a la millora dels resultats de l'alumnat en el seu procés d'aprenentatge.

4. Criteri de plataforma equitativa. A l'hora d'usar una plataforma educativa caldrà tindre en compte les possibles circumstàncies que provoquen desigualtat per falta de connectivitat o d'equipament.

e) Avaluació

L'avaluació ha de ser, més que mai, formativa i contínua, per a permetre detectar les possibles dificultats amb què es trobe l'alumnat i poder corregir-les. Això suposa la inclusió en les programacions didàctiques de l'adaptació dels processos d'avaluació i qualificació i la utilització d'instruments variats i ajustats a la realitat existent. En aquesta línia, l'autoavaluació i la coavaluació deuen potenciar-se a partir de diferents eines i es farà participis els alumnes del seu procés d'aprenentatge, s'evita així un ús exclusiu dels exàmens en línia.

En l'**etapa d'educació infantil i primària** cal tindre com a referents les capacitats imprescindibles de cada etapa per al desenvolupament integral de l'alumnat amb l'objectiu de ser coherents amb l'avaluació dels aprenentatges.

El diàleg amb les famílies és fonamental per conèixer i valorar els processos d'aprenentatge i poder fer les modificacions que es consideren necessàries amb l'objectiu d'oferir una atenció individualitzada. Per a poder integrar els processos d'aprenentatge a l'entorn domèstic, és necessari establir un vincle amb les famílies amb orientacions i propostes d'avaluació dels objectius i continguts planificats, especialment als i les alumnes d'educació infantil i els primers cursos d'educació primària.

En les **etapes d'educació secundària obligatòria, batxillerat, formació professional i formació de persones adultes** es recomana dissenyar i fer públiques les rúbriques d'avaluació de cadascuna de les tasques o activitats que es proposen per a guiar el treball de l'alumnat i marcar amb claredat el que es considera important. Així mateix, les rúbriques han de plantejar i donar a conèixer, des d'un principi i durant tot el procés, la seua vinculació als resultats d'aprenentatge pretesos per a cadascuna de les diferents matèries o mòduls. Per altra banda, aquestes rúbriques i plantilles d'avaluació haurien de ser comunes a totes les matèries del mateix nivell educatiu, per a avaluar el treball no presencial de l'alumnat.

A més, cal crear espais on plantejar qüestions que servisquen de guia i orientació en el desenvolupament de les tasques; que possibiliten el debat i la posada en comú durant tot el procés educatiu, ja que la retroalimentació personalitzada i de qualitat és la clau per a garantir el progrés dels estudiants.

f) Alumnat amb necessitats específiques de suport educatiu

En el marc de la planificació i les decisions que s'adopten per al conjunt de l'alumnat d'un grup, s'han de considerar les adequacions que requereix l'alumnat amb necessitats específiques de suport educatiu i les circumstàncies particulars de cada cas.

Això implica que el professorat elabore les seues programacions didàctiques des de la perspectiva del disseny universal d'aprenentatge i la planificació centrada en la persona, comptant amb la col·laboració del personal especialitzat de suport i el personal d'orientació educativa. Tanmateix, ha de contemplar les

possibles adaptacions a entorns virtuals d'aprenentatge (EVA), en el cas de l'ensenyament semipresencial o que hi haja una situació d'interrupció temporal de l'ensenyament presencial.



Per a realitzar aquesta tasca, és necessari conèixer en profunditat l'alumnat i les seues necessitats, facilitar la participació de tots els agents que intervenen en la resposta educativa (interns i externs, amb especial consideració de les famílies), crear entorns d'aprenentatge accessibles i motivadors que possibiliten al màxim l'autonomia personal, realitzar tutories personalitzades periòdiques, oferir recursos i estratègies ajustats a la cada perfil i facilitar a les famílies l'assessorament i els recursos complementaris que calga.

Si l'alumnat disposa d'un Pla d'actuació personalitzat (PAP), aquest ha d'incloure la planificació i el seguiment de les actuacions acordades per l'equip educatiu.

Des de la Direcció General d'Inclusió Educativa, s'ha oferit als centres una sèrie de recursos per treballar amb aquest alumnat:

<http://www.ceice.gva.es/va/web/inclusioeducativa/recursos-per-a-laula#recursos-covid-19>

g) Alumnat en situació social de vulnerabilitat

Després del període d'absència de classes presencials, l'alumnat procedent d'entorns socialment desafavorits pot haver patit, en major mesura, un desajustament en el seu ritme d'aprenentatge i mancances de tipus socioemocional. L'objectiu és que aquest alumnat pugua recuperar rutines, hàbits, actituds i relacions amb els iguals, cosa que requereix una col·laboració estreta entre l'escola, les famílies i l'entorn pròxim.

Algunes possibles actuacions són les següents:

- Implementar estratègies de seguiment individualitzat, com les tutories personalitzades i emocionals, alumnat ajudant, pigmalions, etc., que es poden realitzar amb tot el grup i, específicament, amb l'alumnat que ha estat en situació de desconexió del treball escolar i de companyes i companys.
- Establir un contacte permanent amb les famílies i, si cal, realitzar un seguiment de les situacions de major vulnerabilitat, conjuntament amb els serveis socials de la localitat. Amb aquesta finalitat es pot recórrer a la fórmula «Compromís família - tutor».
- Per treballar el vincle amb el grup, l'autoregulació i el clima positiu a l'aula cal planificar accions per al conjunt del grup que compten amb la implicació de l'equip educatiu i el personal d'orientació educativa. Es poden realitzar activitats de modelització, jocs de rol, anàlisi de situacions socials, tècniques de relaxament i introspecció, etc.

- Introduir, amb la col·laboració del personal d'orientació educativa, actuacions individuals i grupals que incrementen la seguretat en la presa de decisions, qüestió que resulta fonamental en els moments de transició.

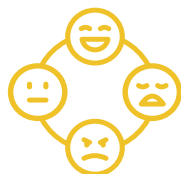
Així mateix, caldrà preveure les actuacions en el cas d'una possible situació d'ensenyament no presencial, que incloguen la col·laboració d'entitats i agents locals, des de la consideració que les accions comunitàries i en xarxa són necessàries i determinants.

h) Acompanyament emocional

La tornada a l'escola és una bona oportunitat per a detectar les barreres emocionals sorgides durant el temps d'incidència de la pandèmia i per a implementar actuacions compensatòries que faciliten l'adaptació progressiva de la comunitat educativa a la "nova normalitat".

Són molts els xiquets, les xiquetes i els adolescents que han patit, pateixen i patiran l'impacte psicològic dels efectes de la pandèmia, del confinament i de les noves normes socials. Per tant, serà necessari que, durant el curs escolar 2020-2021, tutors, tutores i professorat en general realitzen intervencions planificades i activitats per al desenvolupament personal i social de l'alumnat. Necessitaran acompanyament, comprensió i suport en aquest procés d'adaptació a la nova realitat i serà necessari que potenciem la competència emocional de l'alumnat, així com la seua capacitat de resiliència, que és una de les finalitats de l'acció tutorial.

La incorporació als centres educatius, després del confinament domiciliari, de mesos d'alteració de rutines i de sobreexposició a informacions canviants, rumorologia i notícies falses, suposa un repte per a totes i tots, docents, alumnes i famílies. No sols pel que fa a l'adopció de mesures de seguretat i prevenció, sinó també quant a la planificació d'objectius educatius i de sociabilitat que afavorisquen el desenvolupament òptim de la infància i l'adolescència.



Serà necessari elaborar i desenvolupar plans d'acollida emocional per part del professorat, intensificar l'acció tutorial i tractar de pal·liar les conseqüències del confinament i de la crisi econòmica i social que ens ha impactat de ple. El procés viscut ha provocat seqüeles, moltes d'aquestes invisibles, que poden manifestar-se en comportaments difícils d'interpretar, com ara inseguretats, pors, ansietat, estrés, trastorns en l'estat d'ànim i, fins i tot, alteracions en la seua pròpia identitat.

Per tot això, en l'actualització del *Protocol de protecció i prevenció enfront de la transmissió i el contagi del SARS-COV-2 per als centres educatius que imparteixen ensenyaments no universitaris durant el curs 2020-2021* (http://www.ceice.gva.es/documents/161634256/172205608/VAL_2020_08_31_Protocol_sanitat_sept_2020.pdf/95daa3a6-6cd8-4f1e-b90a-70421e45e0f0), es posa èmfasi en la importància de transformar els centres educatius en espais oberts de participació i diàleg, on s'anime a expressar dubtes, temors i tota classe d'emocions i sentiments que susciten la situació sanitària, en espais que faciliten l'acolliment de tot l'alumnat, i en els quals es genere un clima de confiança i seguretat que contribueixca a disminuir els nivells d'estrés de l'alumnat i de les famílies. Aquest espai serà important durant els primers dies de la tornada a l'escola, però també al llarg del curs, atès que les condicions sanitàries i les normes socials podran variar de forma imprevisible i caldrà adaptar-s'hi a cada moment.

Trobareu orientacions per a desenvolupar totes aquestes actuacions en el Pla d'acompanyament emocional (http://www.ceice.gva.es/documents/169149987/169674754/Guia_acompanyament_emocinal.pdf/84a28fac-600f-4573-93ff-8836c85a3fda), publicat a l'espai web d'inclusió educativa de la conselleria d'Educació, Cultura i Esport, i també, uns altres materials didàctics per abordar la situació derivada de la pandèmia. (<http://www.ceice.gva.es/va/web/inclusioeducativa/recursos-per-a-laula>).

i) Docència semipresencial

La proposta d'organització de la formació semipresencial suposa que una part del grup-classe assisteix al centre uns dies a la setmana i la resta els altres, de manera alterna. Els centres que han hagut d'optar per aquest tipus de docència hauran d'atendre les consideracions següents:

a. Docència semipresencial dels diversos subgrups: L'alumnat rep docència directa i presencial els dies corresponents a l'organització setmanal segons el seu subgrup i realitza treball autònom (individual o en grup) la resta de dies. Aquest treball autònom pot consistir en l'elaboració d'un projecte.

El treball autònom al domicili es pot estructurar de manera combinada mitjançant tasques que cal desenvolupar amb el material didàctic en format paper (el mateix que s'utilitza a l'aula) combinat amb material en línia que el professorat posa a disposició de l'alumnat en la plataforma Aules.

Amb l'objectiu que l'alumnat es mantinga incorporat a l'aprenentatge continu i se suscite el seu interès, es recomana que el material i la metodologia emprada, tant en les classes presencials com en línia, siguin motivadores i adaptades a l'edat i característiques d'aquest.

Per a l'alumnat que no es troba presencialment a l'aula, els recursos didàctics haurien de presentar formats variats: vídeos explicatius, webs de referència, documents preparats pel professorat, etc., sobre el que s'està impartint a l'aula.

El treball autònom ha de garantir que tant el grup al qual correspon docència presencial com el grup que es troba al domicili segueixen el currículum de la manera més uniforme possible. Amb aquest objectiu, cal presentar un esquema de temporització, on s'explícite allò que es treballa en cadascuna de les sessions, per garantir que l'alumnat i les famílies sàprien en cada moment què s'està treballant.

S'aprofitaran les sessions presencials per a resoldre els dubtes que s'hagen pogut produir durant el treball autònom. No obstant això, cal establir els mecanismes de seguiment de l'alumnat de cadascun dels subgrups quan no es trobe a l'aula (correu electrònic, fòrum, etc.)

b. Docència sincrònica (presencial i en línia): Consisteix a fer classe de manera simultània a l'alumnat que es troba a l'aula i a l'alumnat que es troba al domicili. En aquesta modalitat, l'alumnat que es troba a casa es connecta en línia de manera sincrònica a la sessió que s'està portant a terme en l'altre subgrup de manera presencial. El docent atén alhora els dos grups, presencial i en línia.

Aquest model s'hauria d'utilitzar de manera puntual.

El model de funcionament semipresencial suposa una reorganització que ha de garantir la selecció dels continguts bàsics per a l'assoliment de les competències clau.

4. Bibliografia

Referències bibliogràfiques

Antón, V. (2020, 12 mayo). *Covid-19 y el impacto en las escuelas*, SENDA. Consulta [17-09-2020] <https://sendabcn.com/el-covid-19-y-el-impacto-en-las-escuelas/>

Area Moreira M. (2020, 23 abril). *Escuel@ Digit@l. Los materiales didácticos en la Red*, GRAÓ: Consulta [17-09-2020] <https://www.grao.com/es/producto/escuel-digitl-aye15>

Barberà - Litwin, *Canvis en l'acció docent: de les classes presencials a les classes virtuals*, UOC.

Boris, M. (2020, julio). *Orientacions per a un escenari de possibles confinaments recurrents a escoles i instituts*. Obrim l'educació. Consulta [17-09-2020] <https://obrirmeducacio.cat/publicacions/orientacions-escenari-confinaments>

Cefire Educación Infantil. (s. f.). *GRABACIONES WEBEX*. Recuperat 17 de setembre de 2020, de <https://portal.edu.gva.es/cefireinfantil/es/juntos-con-webex/grabaciones-webex/>

Conselleria d'Educació, Cultura i Esport. Generalitat Valenciana. (2020, junio). *Orientacions metodològiques per al treball per àmbits*. <https://www.rebostdigital.gva.es/>. Consulta [17-09-2020] https://www.rebostdigital.gva.es/wp-content/uploads/2020/06/Orientacions_%C3%80mbits_ESO_v4.pdf

Conselleria d'Educació, Universitat i Recerca. Govern Illes Balears. (s. f.). *Institut per a la Convivència i l'Èxit Escolar-NOVETATS COVID-19*. Institut per a la Convivència i l'Èxit Escolar. Recuperat 17 de setembre de 2020, de <https://intranet.caib.es/sites/convivexit/ca/novetats/>

DDAA (2020) *Recomanacions i recursos per a la gestió i l'acompanyament emocional de la infància i l'adolescència en espais educatius i de lleure, durant l'epidèmia de COVID-19*. Col·legi Oficial de Psicologia de Catalunya. Consulta [17-09-2020]

DDAA (2020) *Guía de actividades y manejo de la situación de confinamiento en familia*. Cruz Roja. Consulta [17-09-2020]

Esteve F.(2018, 31 de enero), *¿Por qué es necesario repensar la competencia docente para el mundo digital?*, RED. Consulta [17-09-2020] <http://www.francescesteve.es/competencia-docente-para-el-mundo-digital/>

Grupo de Investigación y Formación Educativa y Social (GIFES), Orte Socías, C., & Nevot-Caldentey, L. (2020). *Manual de recursos para familias en confinamiento*. Colección Horizontes-Educación [Libro electrónico]. Octaedro Editorial. <https://octaedro.com/wp-content/uploads/2020/06/09087-Manual-recursos-familias-confinamiento.pdf>

Guitert, M – Giménez, F., *El treball en equip en entorns virtuals: desenvolupament metodològic*, Consulta [17-09-2020] <http://materials.cv.uoc.edu/cdocent/MZE2SBV4BTGLIS0066UC.pdf?ajax=true>

Jubany, J. (2017) *Hiperconectados*, LECTIO.

Jubany, J. (2016) *La Família en digital*, EUMO.

Mediavilla Espinosa, E. (2020): *Guía para el acompañamiento emocional en la infancia durante el período de confinamiento*. Ayuntamiento de Rota. Consulta [17-09-2020]

Ornellas, A., & Romero, M. (2011, septiembre). *Planificació de la docència universitària en línia*. Universitat Oberta de Catalunya (UOC). Consulta [17-09-2020] http://materials.cv.uoc.edu/daisy/Materials/PID_00178140/html5/?utm_source=aula%20%27&utm_medium=campu

Sangrà, A. (2020, 6 mayo). *Com planificar un curs amb presencialitat discontinua o intermitent?* Obrim l'educació. Consulta [17-09-2020] <https://obrirmeducacio.cat/blog/curs-presencialitat-discontinua-intermitent>

Sangrà, A. (2020, septiembre) *Decálogo para la mejora De la Docencia online propuestas para eDucar en contextos presenciales Discontinuos*. Consulta [17-09-2020] http://openaccess.uoc.edu/webapps/o2/bitstream/10609/122307/1/9788491807766_no_venal.pdf

236, I. (2020, 17 septiembre). Informacions. *Conclusions del Tema General de la 55a Escola d'Estiu* de Rosa Sensat. <https://www.rosasensat.org/revista/infancia-236/informacions-conclusions-del-tema-general-de-la-55a-escola-destiu-de-rosa-sensat/>

Referències normatives

Llei orgànica 2/2006, de 3 de maig, d'educació, modificada per la Llei orgànica per a la millora de la qualitat educativa de 9 de desembre de 2013.

Reial decret 1105/2014, de 26 de desembre, pel qual s'estableix el currículum bàsic de l'Educació Secundària Obligatòria i del Batxillerat.

Ordre 365/2020, de 22 d'abril, del Ministeri d'Educació i Formació Professional, per la qual s'estableixen el marc i les directrius d'actuació per al tercer trimestre del curs 2019-2020 i l'inici del curs 2020-2021.

Reial decret llei 31/2020, de 29 de setembre, pel qual s'adopten mesures urgents en l'àmbit de l'educació no universitària.

Decret 87/2015, de 5 de juny, del Consell, pel qual s'estableix el currículum i l'ordenació acadèmica de l'Educació Secundària Obligatòria i del Batxillerat a la Comunitat Valenciana, modificat pel Decret 136/2015, de 4 de setembre, i el Decret 51/2018, d

Ordre 46/2011, de 8 de juny, de la Conselleria d'Educació, per la qual es regula la transició des de l'etapa d'Educació Primària a l'Educació Secundària Obligatòria en la Comunitat Valenciana.

Resolució de 4 de maig, de la Secretaria Autonòmica d'Educació i Formació Professional, per la qual s'estableix el marc i les directrius d'actuació a desenvolupar durant el tercer trimestre del curs 2019-2020 i

l'inici del curs 2020-2021 davant la situació de crisi ocasionada per la Covid-19.

Resolució de 29 de maig de 2020, de la Secretaria Autònoma d'Educació i Formació Professional, per la qual s'estableixen les directrius generals per a l'organització curricular del primer curs d'Educació Secundària Obligatòria per al curs 2020-2021.

Resolució de 17 de juliol de 2020, del secretari autonòmic d'Educació i Formació Professional, per la qual s'aproven les instruccions per a l'organització i el funcionament dels centres que imparteixen Educació Infantil de segon cycle i Educació Primària durant el curs 2020- 2021

Correcció d'errades de la Resolució de 17 de juliol de 2020, del secretari autonòmic d'Educació i Formació Professional, per la qual s'aproven les instruccions per a l'organització i el funcionament dels centres que imparteixen Educació Infantil de segon cycle i Educació Primària durant el curs 2020- 2021.

Resolució de 28 de juliol de 2020, del secretari autonòmic d'Educació i Formació Professional, per la qual s'aproven les instruccions per a l'organització i el funcionament dels centres que imparteixen Educació Secundària Obligatòria i Batxillerat durant el curs 2020-2021.

Resolució de 27 de juliol de 2020, del secretari autonòmic d'Educació i Formació Professional, per la qual es dicten instruccions en matèria d'ordenació acadèmica i d'organització de l'activitat docent als centres de formació de persones adultes sostinguts amb fons públics per al curs acadèmic 2020-2021.

Resolució del 28 de juliol de 2020, del secretari autonòmic d'Educació i Formació Professional, per la qual es dicten instruccions sobre ordenació acadèmica i d'organització de l'activitat docent dels centres de la Comunitat Valenciana que durant el curs 2020-2021 impartisquen cicles de Formació Professional bàsica, de grau mitjà i de grau superior.



GENERALITAT
VALENCIANA

TOTS
A UNA
veu

Conselleria d'Educació,
Cultura i Esport

Direcció General d'Innovació Educativa i Ordenació